

F.

4

Magistrat hl. m. Prahy
Mariánské nám. 2
Praha 1
1481

Stavební, inženýrská
a projektová kancelář
Ing. JOSEF FUK
P.O. BOX 174, 160 00 PRAHA 6

akce		AK. ARCH. LIBOR CULKA	
ÚPRAVA NÁMĚSTÍ K OSAZENÍ POMNÍKU WINSTONA CHURCHILLA V PRAZE 3 CHURCHILLOVO NÁMĚSTÍ, PRAHA 3		A. VAPCAROVA 3270, PRAHA 4, 143 00 TEL.: 4023401 IČO: 15305902, DIČ:012-5706260692	
investor	Městská část Praha 3, Havlíčkovo nám. 700/9, 130 85, Praha 3	č. zak.	datum
stupeň PD	Dokumentace ke stavebnímu povolení	06/1998	VI.98
část	PROJEKT ZELENĚ	subdodávka	
projektant	ING. J. FUK	S.I.P.K. ING. JOSEF FUK P.O. BOX 174, PRAHA 6, 160 00 TEL.: 321260, FAX.: 3113238, E-mail: sipk-fuk@logix.cz IČO: 10159631, DIČ:260-5601161170	
obsah výkresu	TECHNICKÁ ZPRÁVA	č. zak.	datum
	měr	F0352/98	VI.98
		č. výkr.	č. paré
		1	

Název akce: **ÚPRAVA NÁMĚSTÍ K OSAZENÍ POMNÍKU
WINSTONA CHURCHILLA V PRAZE 3**
Náměstí Winstona Churchilla, Praha 3

Investor : Městská část Praha 3,
Havlíčkovo nám. 700/9,
Praha 3
130 85

Projektant: **AK. ARCH. LIBOR CULKA**
A. Vapcarova 3270, Praha 4, 143 00, TEL.: 4023401

Subdodávka projektových prací
STAVEBNÍ, INŽENÝRSKÁ A PROJEKTOVÁ
KANCELÁŘ - ING. JOSEF FUK
V Podbabě 2516, Praha 6, 160 00
P.O.BOX 174, Praha 6, 160 00

zakázka č.: F-0352/98

datum : 06.1998

stupeň : Projekt stavby pro stavební povolení

díl : **Projekt zeleně**

TECHNICKÁ ZPRÁVA

V Praze 30.06.1998

Ing. Josef Fuk

1 - ÚVOD

Stavba se nachází na území, které je již stabilizováno jako parkově upravená plocha. Mírně kosodélný tvar plochy je lemován dopravními komunikacemi, které jsou součástí náměstí Winstona Churchilla, a na severu ulici Seifertovou. (na jihu a východě pokračování ulice U Rajske zahrady a na západě pokračování ulice Italské). Pozemek je svažité k severozápadu s převýšením cca. 5,5 m. Tato plocha je v souběhu s dopravními komunikacemi lemována chodníky.

System pěších cest se živičným povrchem člení park na čtyři zatravněné části s 23 dřevinami (stromy: 1 až 17, keře: A až F - viz. dokladová část - inventarizace dřevin vypracovaná OŽP Městské části Praha 3 k 30,04,1997).

Na základě této inventarizace dřevin se doporučuje některé dřeviny zachovat, pro některé je doporučeno zachování vhodné v případě potřeby se mohou však pokácet (možno odstranit) nebo pro některé není nutné zachování (odstranit).

1 - jilm, obvod kmene 185 cm -	zachovat
2 - lípa, obvod kmene 42 cm -	zachování vhodné (možno odstranit)
3 - lípa, obvod kmene 53 cm -	zachování vhodné (možno odstranit)
4 - lípa, obvod kmene 64 cm -	zachování není nutné (možno odstranit)
5 - lípa, obvod kmene 51 cm -	zachování není nutné (možno odstranit)
6 - lípa, obvod kmene 40 cm -	zachování není nutné (možno odstranit)
7 - topol, obvod kmene 219 cm -	zachovat
8 - javor, obvod kmene 102 cm -	zachovat (v nutném případě zachování vhodné) (možno odstranit)
9 - javor, obvod kmene 104 cm -	zachovat
10-jerlín, obvod kmene 139 cm -	zachovat
11- mahalebka, obvod kmene 82 cm -	zachovat (v nutném případě - zachování vhodné) (možno odstranit)
12- jerlín, obvod kmene 91 cm -	zachovat
13- mahalebka, obvod kmene 137 cm -	zachovat (v nutném případě - zachování vhodné) (možno odstranit)
14- mahalebka, obvod kmene 80 cm -	zachovat (v nutném případě - zachování vhodné) (možno odstranit)
15- pajasán, obvod kmene 146 cm -	zachovat (v nutném případě - zachování vhodné) (možno odstranit)
16- platan, obvod kmene 295 cm -	zachovat
17- javor, obvod kmene 165 cm -	zachovat
A - šerík - 8 ks, zlatice 1 ks,	zachovat
B - šerík - 2 ks, zlatice 1 ks,	zachování není nutné (možno odstranit)
C - šerík - 2 ks,	zachovat
D - šerík - 2 ks,	zachování není nutné (možno odstranit)
E - jalovec 1 + 2 ks,	zachování není nutné (možno odstranit)
F - tis 37 ks	zachování není nutné (možno odstranit)

V podzemí plochy je hustá síť rozvodů inženýrských sítí, jež sledují původní trasování ulice U Rajské zahrady. Navrženými úpravami nedojde k zásahu do jejich ochranných pásem, protože stromy navržené k osázení jsou navrženy tak, aby byla splněna podmínka čl. 33, ČSN 736005. Ochranné pásmo kolem nově zasazeného stromu a inženýrské sítě je 1500 mm od kmene stromu k vnějšímu povrchu vedení. (Dle čl. 33, ČSN 736005 - Prostorová úprava vedení technického vybavení)

Projekt však vychází z již zmíněné odborné inventarizace dřevin, jejíž součástí bylo zhodnocení zdravotního stavu stávajících dřevin a návrh na jejich ozdravení či odstranění.

Při zpracování projektu se vycházelo z technické mapy Prahy v měřítku 1:500 a z geometrického zaměření (výškopis polohopis), které vypracoval Ing. Vladimír Novák - odpovědný geodet. V měřítku 1:200 a 1:500, včetně digitálního zpracování.

Pozemek pro stavební úpravy je připraven. Před zahájením prací se provede pouze jeho ohrazení včetně dopravního značení a záboru chodníku - viz. situace POV. Dále se provedou úpravy kolem stávajících stromů. Provede se jejich oplocení a ochrana jejich kořenového systému šterkovým zásypem.

Projekt byl v rozpracovanosti konzultován s magistrátními odbory OŽP, OUR a OPP a byl v navržené podobě projednán (viz dokladová část).

2 - Rozsah a způsob likvidace porostů

Likvidace některých stromů a keřů je určena v tomto projektu "projekt zeleně". Tento projekt v rozpracovanosti byl konzultován 15,07,1998 na magistrátním odboru životního prostředí s Ing. Študentem a rozpracovaný projekt, dle jeho vyjádření, "rozpracovaný projekt odpovídá, jak z hlediska technického a provozního, tak z hlediska zachování a podpoření přírodní kvality území". (odsouhlasená změna v doporučení zachování dřevin v inventarizaci dřevin - likvidace keřů A, C)

Stromy a keře se budou likvidovat pokácením v jejich vegetačním klidu a pařezy s kořeny se vykopou ručně. Rovněž tento dřevní odpad se odveze na skládku, kterou si zajistí dodavatel stavby. Jedná se o kácení 9 kusů dřevin a to podle označení na situaci projektu zeleně (čísla a písmeny). Jedná se o stromy označené v situaci č. 2, 3, 4, 5, 6 a keře A, C, E, F.

Park je řešen v celém rozsahu bezbariérově. Park bude po dobudování vybaven mobilními lavičkami, které nejsou v tomto projektu řešeny.

3 - Nová zeleň

V prostoru upravovaných ploch je nově navrženo k výsadbě 21 vzrostlých platanů (Platanus Acerifolia) o minimálním průměru kmene 10 cm. Tyto dřeviny budou vysazovány do vegetačních jam 2 x 2 x 2 m, to je 8 m³, kde bude veškerá zemina vyměněna za čerstvou zahradní zeminu. (Doporučené propojení jam do vegetačních koridorů nelze provést bez překládky stávajících sítí). Do kořenů stromů budou zavedeny provzdušňovací a zavlažovací drenážní hadice.

Navržené travnaté plochy budou osety travním semenem - parkovou směsí.

Skrytá přebývající zemina bude nabídnuta, viz. zápis OŽP ze dne 15,07,98 OŽP Praha 3, Případně Lesům hl. m. Prahy k využití pro nově zakládanou zeleň, nebo kompostování.

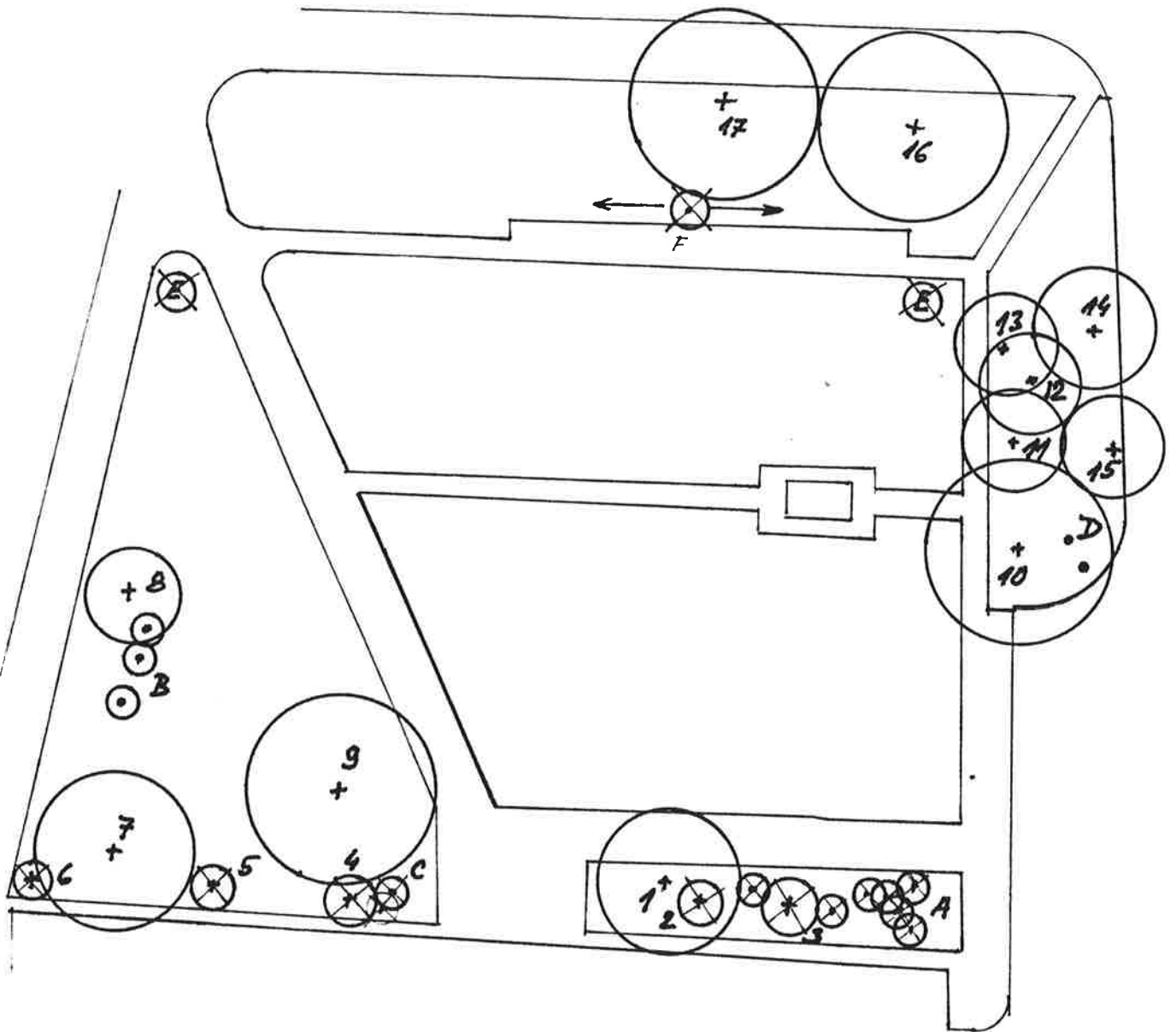
4 - Požadavky na provádění stavby

Před zahájením prací je investor povinen ohlásit výkopové práce na komisi koordinace v Praze 1, Řásnovka 8, na TSK a na odbor Péče o životní prostředí - zvláštěni užívání prostoru náměstí. Dále je investor povinen také oznámit zahájení stavby projektantovi pro výkon autorského dozoru.

5 - Závěr

Při provádění stavby se musí brát v úvahu okolní městské prostředí, velikost zařízení staveniště. Dále je nutno dodržovat veškeré předpisy a vyhlášky týkající se provádění staveb, ochrany životního prostředí a předpisy bezpečnosti práce. (Stavební zákon, prováděcí předpisy stavebního zákona a vyhlášky hl. m. Prahy - zejména vyhlášku č. 5/1979 Sb. ve znění vyhlášky č. 1/1994 Sb. hl. m. Prahy a vyhlášky č. 35/1995 Sb. hl. m. Prahy)

BEIFERTOVA



MĚŘÍTKO 1:500

+ STROMY

• KEŘE



STROMY A KEŘE NAVRŽENÉ K VYKÁČENÍ V SOUVISLOSTI
S NAVRŽENÝMI ÚPRAVAMI NĀTĚSTÍ W. CHURCHILLA



Stromy :

- 1 - jilm (Ulmus carpinifolia) - obvod kmene 185 cm
koruna v dobrém stavu, velmi hodnotný i vzhledem k druhu
- ZACHOVAT, ZVLÁŠTĚ HODNOTNÝ STROM
- 2 - lípa (Tilia sp.) - obvod kmene 42 cm
mladý strom střední kvality - ZACHOVÁNÍ VHODNÉ,
V PŘÍPADĚ POTŘEBY JINÉHO ŘEŠENÍ NE NUTNÉ
- 3 - lípa (Tilia sp.) - obvod kmene 53 cm
mladý strom střední kvality - VIZ 2
- 4 - lípa (Tilia sp.) - obvod kmene 64 cm
mladý strom nižší kvality - ZACHOVÁNÍ NENÍ NUTNÉ
- 5 - lípa (Tilia sp.) - obvod kmene 51 cm
odstraněn odumřelý terminál, mladý strom nižší kvality
- ZACHOVÁNÍ NENÍ NUTNÉ
- 6 - lípa (Tilia sp.) - obvod kmene 40 cm
odstraněn odumřelý terminál, mladý strom nižší kvality
- ZACHOVÁNÍ NENÍ NUTNÉ
- 7 - topol (Populus sp.) - obvod kmene 219 cm
vzrostlý kvalitní strom - ZACHOVAT
- 8 - javor (Acer pseudoplatanus) - obvod kmene 102 cm
vzrostlý strom střední kvality - ZACHOVAT, ODSTRANĚNÍ MOŽNO
PŘÍPUSTIT V NUTNÉM PŘÍPADĚ PŘI CELKOVÉM NOVÉM ŘEŠENÍ PLOCHY
PŘI ITALSKÉ UL.
- 9 - javor (Acer platanoides) - obvod kmene 104 cm
vzrostlý kvalitní strom - ZACHOVAT
- 10 - jerlín (Sophora japonica) - obvod kmene 139 cm
vzrostlý kvalitní strom - ZACHOVAT
- 11 - mahalebka (Prunus mahaleb) - obvod kmene 82 cm
středně kvalitní strom - ZACHOVAT, ODSTRANĚNÍ MOŽNO
PŘÍPUSTIT V NUTNÉM PŘÍPADĚ PŘI CELKOVÉM NOVÉM ŘEŠENÍ PLOCHY
PŘED DOS
- 12 - jerlín (Sophora japonica) - obvod kmene 91 cm
kvalitní strom, ZACHOVAT
- 13 - mahalebka (Prunus mahaleb) - obvod kmene 137 cm
kvalitní vzrostlý strom - VIZ 11
- 14 - mahalebka (Prunus mahaleb) - obvod kmene 80 cm
středně kvalitní strom - VIZ 11
- 15 - pajasan (Ailanthus altissima) - obvod kmene 146 cm
vzrostlý strom střední kvality (vzhledem ke krátkověkosti
druhu). - VIZ 11